



KUPAX013E8R9



KRAJSKÝ ÚŘAD
Pardubického kraje
odbor životního prostředí a zemědělství

Spisová značka: SpKrÚ 64608/2022/OŽPZ
Č. j.: 97034/2022/OŽPZ
Telefon: 466 026 111
E-mail: posta@pardubickykraj.cz
Vyhотовeno: v Pardubicích dne 20. 12. 2022

dle rozdělovníku

VEŘEJNÁ VYHLÁŠKA
VÝZVA

Krajský úřad Pardubického kraje, odbor životního prostředí a zemědělství, v souladu s ustanovením § 172 odst. 1 zákona č. 500/2004 Sb., správní řád, ve znění pozdějších předpisů, tímto vyzývá dotčené osoby, aby k níže uvedenému návrhu opatření obecné povahy do 30 dnů ode dne jeho zveřejnění na úřední desce Krajského úřadu Pardubického kraje podaly připomínky nebo námítky. Dotčenými osobami jsou v souladu s ustanovením § 2 odst. 3 správního řádu ty osoby, jichž se dotýká návrh opatření obecné povahy. Případné připomínky nebo námítky je třeba zaslat písemně na adresu: Krajský úřad Pardubického kraje, Komenského náměstí č. p. 125, 532 11 Pardubice, případně elektronicky e-mailem podepsaným zaručeným elektronickým podpisem na adresu elektronické podatelny posta@pardubickykraj.cz nebo prostřednictvím veřejné datové sítě do datové schránky - ID datové schránky: z28bwu9.

Nebudou-li žádné námítky ani připomínky uplatněny, bude opatření obecné povahy vydáno v níže uvedeném znění.

OPATŘENÍ OBECNÉ POVAHY

Krajský úřad Pardubického kraje, odbor životního prostředí a zemědělství (dále též „krajský úřad“), jako věcně i místně příslušný orgán ochrany přírody a krajiny ve smyslu ustanovení § 29 odst. 1 a § 67 odst. 1 zákona č. 129/2000 Sb., o krajích, ve znění pozdějších předpisů, a ustanovení § 77a odst. 4 písm. i) a odst. 5 písm. o) zákona č. 114/1992 Sb., o ochraně přírody a krajiny, ve znění pozdějších předpisů (dále též „zákon o ochraně přírody“), **vydává** dle ustanovení § 171 zákona č. 500/2004 Sb., správní řád, ve znění pozdějších předpisů (dále též „správní řád“), **opatření obecné povahy, kterým vlastníkůům pozemků určených k plnění funkcí lesa nacházejících se v přírodní rezervaci Maštale, nájemcům těchto pozemků a jimi pověřeným osobám, pro lesnické činnosti spočívající především v těžbě dřeva a v lesní dopravě:**

I.

V souladu s ustanovením § 43 odst. 1 zákona o ochraně přírody povoluje výjimku ze základních ochranných podmínek přírodní rezervace, zde konkrétně:

- **Ze zákazu uvedeného v § 34 odst. 1 písm. a) zákona o ochraně přírody hospodařit na pozemcích způsobem vyžadujícím intenzivní technologie v přírodní rezervaci Maštale, zejména prostředky a činnosti, které mohou způsobit změny v biologické rozmanitosti, struktuře a funkci ekosystému.**

- Ze zákazu uvedeného v § 34 odst. 1 písm. b) zákona o ochraně přírody v přírodní rezervaci Maštale používat biocidy.

Výjimka je udělena za účelem realizace úmyslné a nahodilé lesní těžby ve smyslu ustanovení § 2 písm. l), m) a n) zákona č. 289/1995 Sb., o lesích, v platném znění, a dále za účelem přípravy půdy, obnovy porostů, výchovy porostů a ochrany kultur v zónách A, B a C tak, jak byly tyto zóny v rámci přírodní rezervace Maštale vymezeny a jak jsou znázorněny v Příloze č. 1, která je nedílnou součástí tohoto opatření obecné povahy, a to v následujícím rozsahu:

Zóna A

Povoluje se:

- odstraňování nepůvodních druhů lesních dřevin, zejména JDO¹, MD, DBC, VJ, AK a DG a navazující lesní doprava.

Zóna B

Povoluje se:

- nahodilá těžba aktivních kůrovcových stromů²,
- úmyslná těžba BO na borových stanovištích (SLT 0K, 0M a 0N), a to výběrným způsobem a podrostním hospodářským způsobem s velikostí obnovního prvku do výměry 0,15 ha v množství do 10 % zásoby dřevní hmoty BO (dle příslušného LHP nebo LHO) dané porostní skupiny v časovém horizontu platnosti příslušného LHP nebo LHO,
- úmyslná těžba SM, vyjma porostů na stanovištích SLT 0N, a to výběrným či podrostním způsobem nebo formou maloplošného holosečného hospodaření s velikostí obnovního prvku do výměry 0,50 ha, a to vždy v množství do 25 % zásoby dřevní hmoty a navazující umělá obnova k doplnění přirozené obnovy,
- úmyslná těžba v lesních porostech na exponovaných stanovištích CHS 40 (41), 50 (51), a to výběrným a podrostním způsobem nebo formou maloplošného holosečného hospodaření s velikostí obnovního prvku do výměry 0,15 ha (vyjma těžby BK, JD a DB) a navazující umělá obnova k doplnění stávající přirozené obnovy,
- úmyslná těžba v lesních porostech na ostatních typech („neborových“ a „neexponovaných“) stanovištích, a to výběrným či podrostním způsobem (vyjma těžby BK, JD a DB), a to v množství do 25 % zásoby dřevní hmoty (dle příslušného LHP nebo LHO) dané porostní skupiny v časovém horizontu platnosti příslušného LHP nebo LHO. Navíc v lesních porostech na těchto ostatních typech stanovištích s absencí JD, BK a DB nebo v případě selhávání přirozené obnovy těchto dřevin se povoluje úmyslná těžba formou maloplošného holosečného hospodaření (vyjma těžby BK, JD a DB) s velikostí obnovního prvku do výměry 0,15 ha.

¹ Vysvětlení zkratk je uvedeno na konci tohoto opatření obecné povahy.

² Za aktivní kůrovcové stromy se nepovažují suché stromy lýkožroutem opuštěné, tzv. kůrovcové souše (viz příloha č. 2 vyhlášky č. 101/1996 Sb., kterou se stanoví podrobnosti o opatřeních k ochraně lesa a vzor služebního odznaku a vzor průkazu lesní strážce, v platném znění). Jedná se o stromy, které mají z větší části oloupanou kůru, často bývají nahnilé, osídlené celou řadou dalších druhů hmyzu, tj. nepředstavují již významné riziko pro okolní porosty.

- odstranění nepůvodních druhů lesních dřevin, zejména JDO, MD, DBC, VJ, AK a DG,
- výchova porostů (prořezávky, předmýtní úmyslná těžba),
- lesní doprava dřevní hmoty vytěžené a odstraněné dle předchozích bodů této části opatření obecné povahy.

Zóna C

Povoluje se:

- nahodilá a úmyslná mýtní těžba SM a BO,
- nahodilá a úmyslná těžba ostatních druhů dřevin přirozené druhové skladby³ provedená pouze výběrným či podrostmým způsobem, a to v množství do 25 % zásoby dřevní hmoty druhů přirozené druhové skladby (dle příslušného LHP nebo LHO) dané porostní skupiny v časovém horizontu platnosti příslušného LHP nebo LHO,
- odstranění nepůvodních druhů lesních dřevin, zejména JDO, MD, DBC, VJ, AK a DG a navazující lesní doprava,
- příprava půdy,
- obnova lesních porostů,
- výchova porostů (prořezávky, předmýtní úmyslná těžba),
- ochrana kultur včetně aplikace chemických prostředků (biocidů), avšak pouze za účelem ochrany nových výsadeb a zmlazených dřevin přirozené druhové skladby proti žíru klikoroha borového (*Hylobius abietis*),
- likvidace klestu formou pálení nebo štěpkováním s odvozem dřevní hmoty mimo území PR Maštale,
- lesní doprava dřevní hmoty vytěžené a odstraněné dle předchozích bodů této části opatření obecné povahy.

Nedílnou součástí tohoto výroku opatření obecné povahy jsou i podmínky pro minimalizaci negativních dopadů na předměty ochrany přírodní rezervace Maštale, které jsou uvedeny ve III. výroku tohoto opatření obecné povahy.

II.

V souladu s ustanoveními § 56 odst. 1 a odst. 2 písm. a), b) a c) zákona o ochraně přírody a na základě § 56 odst. 4 zákona o ochraně přírody povoluje výjimku ze zákazů škodlivě zasahovat do přirozeného vývoje zvláště chráněných rostlin a živočichů, konkrétně ze zákazů rušit a poškozovat nebo ničit sídla (biotopy) zvláště chráněných druhů uvedených v Příloze č. 2.

Nedílnou součástí tohoto výroku opatření obecné povahy jsou i podmínky pro minimalizaci negativních dopadů a pro zajištění podmínek přežití populací druhů uvedených v Příloze č. 2, které krajský úřad stanovil v souladu s ustanovením § 56 odst. 3 zákona o ochraně přírody, a které jsou uvedeny ve III. výroku tohoto opatření obecné povahy.

³ Přirozená druhová skladba dřevin: rekonstrukční skladba dřevin vycházející ze současných přírodních podmínek, nároků dřevin, jejich vzájemných vztahů v přírodních společenstvech a jejich přirozeného rozšíření (viz Pravidla hospodaření pro typy lesních přírodních stanovišť v evropsky významných lokalitách soustavy Natura 2000, Planeta, ročník XIV, číslo 9/2006, ISSN – tištěná verze 1801-6898; [https://www.mzp.cz/C1257458002F0DC7/cz/pravidla_hospodareni/\\$FILE/OMOB-managemen-tove_zasady_lesni_biotopy-2006.pdf](https://www.mzp.cz/C1257458002F0DC7/cz/pravidla_hospodareni/$FILE/OMOB-managemen-tove_zasady_lesni_biotopy-2006.pdf)).

III.

Povolení výjimky v zóně A krajský úřad podmiňuje následujícím:

1. Odstraňování nepůvodních druhů lesních dřevin a lesní dopravu dřevní hmoty z geograficky nepůvodních dřevin je nezbytné provádět tak, aby nedošlo k poškození půdního povrchu, zejména nesmí vznikat podmínky pro soustředěný odtok a erozní rýhy.
2. Při odstraňování nepůvodních druhů lesních dřevin a při lesní dopravě dřevní hmoty z nepůvodních druhů lesních dřevin nesmí docházet k poškozování skalních útvarů, k ničení souvislých ploch zmlazení nebo spodní etáže, a dále k poškozování ekologicky významných prvků přírodního prostředí, kterými jsou rašeliniště, vodní toky a biotopy zvláště chráněných druhů živočichů a rostlin.

V případě, že by nebylo možné dodržet shora uvedené podmínky, nesmí být odstranění nepůvodních dřevin ani odvoz dřevní hmoty provedeny.

Povolení výjimky v zóně B krajský úřad podmiňuje následujícím:

1. Úmyslné těžby a následná lesní doprava mohou být prováděny pouze v období od 1. 9. do 1. 4. kalendářního roku.
2. Při realizaci těžeb (nahodilých i úmyslných) a následné lesní dopravě je nezbytné si počínat tak, aby nedocházelo k významnému poškození půdního povrchu (zejména nesmí vznikat podmínky pro soustředěný odtok a erozní rýhy). V případě vzniku míst soustředěného odtoku na cestách či odvozních linkách ve svazích musí být tato místa upravena tak, aby nebyla zdrojem nežádoucí eroze.
3. V případě těžby na borových stanovištích formou maloplošného holosečného hospodaření je nezbytné vytvářet obnovní prvky s nepravidelným tvarem, a dále ponechávat dřevní hmotu k zetlení ve výši 10 % z celkového objemu těžené hmoty (např. pařezy, tlející nebo sterilní části kmenů). Z tohoto objemu musí být nejméně 50 % dřeva o průměru větším než 25 cm.
4. V případě úmyslné těžby porostních skupin starších 120 let nebude prováděna domýtná fáze porostů a ponechán bude objem 10 % z porostní zásoby do fyzického rozpadu.
5. Při realizaci těžeb a následné lesní dopravě nesmí dojít k poškození skalních útvarů.
6. V rámci těžeb a následné lesní dopravy nesmí být odstraňovány již padlé neaktivní kmeny, zlomce a souše. Manipulace s již padlými neaktivními stromy, zlomci a soušemi je možná pouze v případech, kdy by to vyžadovaly požadavky na zajištění bezpečnosti osob, a dále z důvodu zpřístupnění lesních cest a provádění protipožárních opatření.
7. V rámci těžeb, které by vedly k vytváření holin, musí být odstraňovány i všechny MD, JDO, DBC, VJ, AK a DG, které by byly jinak ponechány jako solitéry na těchto holinách nebo které by byly součástí porostních stěn při okrajích holin.
8. Při obnově lesa je nezbytné v maximální míře využít přirozené zmlazení geograficky a stanovištně původních dřevin. V místech bez dostatečného zmlazení dřevin přirozené druhové skladby lze přistoupit k umělé obnově. Pro umělou obnovu musí být použity dřeviny přirozené dřevinné skladby (dle SLT) s dominantním zastoupením dřevin pro jednotlivé SLT (buk lesní pro SLT 3C, 3J, 3K,

3M, 3N, 3S, 3Y, 3Z, 4A, 4B, 4C, 4D, 4F, 4H, 4I, 4K, 4M, 4N, 4S, 4Y, 5D, 5I, 5K, 5M, 5N, 5S, 5V, 5Y a 6V; borovice lesní pro SLT 0K, 0M, 0N a 0Z; jedle bělokorá pro SLT 4O, 4V, 5G, 5O, 5P, 5Q, 6O, 6P a 6Q; smrk ztepilý pro SLT 0G, 6G, 6R a 7R; olše lepkavá pro SLT 1G, 1T, 3L; jasan ztepilý pro SLT 3U). Příпустné je využití přípravných (pionýrských) dřevin (např. zalesnění břízou bělokorou, popř. dalšími krátkověkými dřevinami jako jsou jeřáb ptačí, topol osika atp.). Při umělé obnově porostů nesmí být na 1 ha pozemku použito větší množství sazenic, poloodrostků a odrostků, než je uvedeno v Příloze č. 4 vyhlášky č. 456/2021 Sb. jako minimální příпустné množství.

9. Výchova lesních porostů musí být prováděna vždy pouze za účelem podpory dřevin přirozené druhové skladby.
10. Těžby musí být v porostu viditelně označeny a oznámeny krajskému úřadu nejméně 10 dní před plánovanou realizací.

Povolení výjimky v zóně C krajský úřad podmiňuje následujícím:

1. Úmyslné těžby a následná lesní doprava mohou být prováděny pouze v období od 1. 9. do 1. 4. kalendářního roku.
2. Při realizaci těžeb (nahodilých i úmyslných) a následné lesní dopravě je nezbytné si počínat tak, aby nedocházelo k významnému poškození půdního povrchu (zejména nesmí vznikat podmínky pro soustředěný odtok a erozní rýhy). V případě vzniku míst soustředěného odtoku na cestách či odvozních linkách ve svazích musí být tato místa upravena tak, aby nebyla zdrojem nežádoucí eroze.
3. Při realizaci těžeb a následné lesní dopravě nesmí dojít k poškození skalních útvarů.
4. Příprava půdy může být pouze pomístní či pruhová a maximální spojitá plocha ošetřená přípravou půdy může být 0,5 ha. Jednotlivé spojitě plochy ošetřené přípravou půdy musí být od sebe vzdáleny minimálně 20 m. Přípravou půdy nesmí být dotčeny plochy s přirozeným zmlazením a zapojeným bylinným patrem.
5. Při obnově lesa je nezbytné v maximální míře využít přirozené zmlazení geograficky původních dřevin. V místech bez dostatečného zmlazení dřevin přirozené druhové skladby lze přistoupit k umělé obnově. Pro umělou obnovu musí být použity dřeviny přirozené dřevinné skladby (dle SLT) s dominantním zastoupením dřevin pro jednotlivé SLT (buk lesní pro SLT 3C, 3J, 3K, 3M, 3N, 3S, 3Y, 3Z, 4A, 4B, 4C, 4D, 4F, 4H, 4I, 4K, 4M, 4N, 4S, 4Y, 5D, 5I, 5K, 5M, 5N, 5S, 5V, 5Y a 6V; borovice lesní pro SLT 0K, 0M, 0N a 0Z; jedle bělokorá pro SLT 4O, 4V, 5G, 5O, 5P, 5Q, 6O, 6P a 6Q; smrk ztepilý pro SLT 0G, 6G, 6R a 7R; olše lepkavá pro SLT 1G, 1T, 3L; jasan ztepilý pro SLT 3U). Příпустné je využití přípravných (pionýrských) dřevin (např. zalesnění břízou bělokorou, popř. dalšími krátkověkými dřevinami jako jsou jeřáb ptačí, topol osika atp.). Při umělé obnově porostů nesmí být na 1 ha pozemku použito větší množství sazenic, poloodrostků a odrostků, než je uvedeno v Příloze č. 4 vyhlášky č. 456/2021 Sb. jako minimální příпустné množství.
6. V rámci těžeb, které by vedly k vytváření holin, musí být odstraňovány i všechny MD, JDO, DBC, VJ, AK a DG, které by byly jinak ponechány jako solitéry na těchto holinách nebo které by byly součástí porostních stěn při okrajích holin.

7. V rámci úmyslných těžeb nesmí být odstraňovány již padlé sterilní kmeny, sterilní zlomce a souše. Manipulace s již padlými sterilními stromy, zlomci a soušemi by připadala v úvahu pouze v případech, kdy by to vyžadovaly požadavky na zajištění bezpečnosti, a dále z důvodu zpřístupnění lesních cest a provádění protipožárních opatření.
8. V případech, kdy vznikne po provedené těžbě holina o rozloze 0,1 ha a větší, musí být v místě těžby ponechána dřevní hmota k zetlení, a to v množství minimálně 10 % z celkového objemu těžené hmoty (např. pařezy, tlející nebo sterilní části kmenů). Z tohoto objemu musí být nejméně 50 % větví a kmenů o průměru větším než 25 cm.
9. Aplikaci insekticidů k ochraně lesa proti klikorohu borovému lze provádět pouze z důvodu přímé obrany. Kurativní postřik sazenic lesních dřevin lze provádět pouze v případě zvýšeného nebo kalamitního stavu ve smyslu vyhlášky č. 101/1996 Sb., v platném znění. Aplikace smí být prováděna pouze jako individuální postřik, insekticidem tedy mohou být ošetřovány pouze jednotlivé rostliny (sazenice).
10. Aplikaci insekticidů lze provádět pouze v období od 1. 5. do 31. 8. kalendářního roku.
11. Na území PR Maštale mohou být insekticidy proti klikorohu borovému použity k přímé obraně pouze dřevin přirozené druhové skladby, tj. JD, SM a BO, a to v množství odpovídajícím zastoupení dané dřeviny v porostu přirozené druhové skladby (dle konkrétního SLT).
12. Insekticidy musí být při použití míseny s k tomu určeným barvivem pro možnost kontroly dodržování podmínek tohoto opatření obecné povahy.
13. Výchova lesních porostů musí být prováděna vždy pouze za účelem podpory dřevin přirozené druhové skladby.
14. Těžby musí být v porostu viditelně označeny a oznámeny krajskému úřadu nejméně 10 dní před plánovanou realizací.

Platnost výjimek povolených tímto opatřením obecné povahy je stanovena od 2023 do 31. 12. 2028.

ODŮVODNĚNÍ

I. Základní východiska

Krajský úřad je věcně i místně příslušným orgánem ochrany přírody na území Pardubického kraje (mimo území chráněných krajinných oblastí, národních přírodních rezervací a jejich ochranných pásem, národních přírodních památek a jejich ochranných pásem a mimo pozemky a stavby, které tvoří součást objektů důležitých pro obranu státu), mj. i k povolování výjimek dle § 43 odst. 1 zákona o ochraně přírody ze základních ochranných podmínek přírodních rezervací, a dále k povolování výjimek dle § 56 zákona o ochraně přírody ze základních ochranných podmínek zvláště chráněných druhů živočichů a rostlin. Dle § 43 odst. 2 zákona o ochraně přírody a dle § 56 odst. 4 tohoto zákona může orgán ochrany přírody povolit obě výše uvedené výjimky, týkají-li se neurčitého okruhu osob, opatřením obecné povahy.

Především s ohledem na pokračující kalamitní výskyt lýkožrouta smrkového (*Ips typographus*), ale i s ohledem na další mimořádné situace (např. extrémní projevy počasí, výskyt dalšího podkorního hmyzu z rodu *Ips* apod.), se krajský úřad i na základě podnětů

vlastníků lesních porostů rozhodl využít možnosti vydat příslušné výjimky opatřením obecné povahy pro území přírodní rezervace Maštale (dále též „PR Maštale“), tj. pro nejrozsáhlejší zvláště chráněné území spravované krajským úřadem s výrazně převažujícím zastoupením lesních porostů. Cílem vydaných výjimek je stanovení jednoznačného rozsahu aktivit, které jsou v rámci lesnických činností v jasně vymezených částech PR Maštale povoleny. Tento postup má vést ke snížení administrativní zátěže osob, na které toto opatření obecné povahy dopadá a které doposud musely žádat o individuální výjimky. Tím tyto subjekty získají možnost konat operativnější kroky k ochraně lesních porostů, jak jim ukládá lesní zákon⁴. Rozsah povolených činností je přitom stanoven tak, aby nedošlo k významnému ohrožení zájmů ochrany přírody v území PR Maštale (zejména ochrana pískovcových skalních útvarů a reliktních borů) a rovněž aby bylo postupně dosaženo dalšího cíle ochrany přírody v daném území, kterým je především postupná přeměna stávajících lesních porostů na věkově i druhově diferencované porosty přirozené druhové skladby.

II. Zákonný rámec

Dle ustanovení § 34 (základní ochranné podmínky v přírodních rezervacích) odst. 1 písm. a) zákona o ochraně přírody je na území přírodních rezervací zakázáno hospodařit na pozemcích způsobem vyžadujícím intenzivní technologie, zejména prostředky a činnosti, které mohou způsobit změny v biologické rozmanitosti, struktuře a funkci ekosystému anebo nevratně poškozovat půdní povrch. Dále dle písm. b) téhož ustanovení zákona o ochraně přírody je na celém území přírodní rezervace zakázáno používat biocidy.

Dle § 43 odst. 1 zákona o ochraně přírody může orgán ochrany přírody povolit v případě, kdy jiný veřejný zájem převažuje nad zájmem ochrany přírody, nebo v zájmu ochrany přírody, anebo tehdy, pokud povolovaná činnost významně neovlivní zachování stavu předmětu ochrany zvláště chráněného území, výjimku ze zákazů ve zvláště chráněných územích.

V souladu s ustanovením § 43 odst. 2 může orgán ochrany přírody výjimku podle předchozího odstavce, která se týká blíže neurčeného okruhu osob, povolit opatřením obecné povahy.

Na základě ustanovení § 49 odst. 1 zákona o ochraně přírody jsou zvláště chráněné rostliny chráněny ve všech svých podzemních a nadzemních částech a všech vývojových stádiích; chráněn je rovněž jejich biotop. Mimo jiné je zakázáno tyto rostliny sbírat, trhat, vykopávat, poškozovat, ničit nebo jinak rušit ve vývoji. Obdobně jako zvláště chráněné rostliny jsou i dle § 50 odst. 1 a 2 zákona o ochraně přírody chráněni i zvláště chránění živočichové, a to ve všech svých vývojových stádiích. Chráněna jsou jimi užívaná přirozená i umělá sídla a jejich biotop. Je zakázáno škodlivě zasahovat do přirozeného vývoje zvláště chráněných živočichů, zejména je chytat, chovat v zajetí, rušit, zraňovat nebo usmrcovat. Není dovoleno sbírat, ničit, poškozovat či přemísťovat jejich vývojová stadia nebo jimi užívaná sídla.

Výjimku ze základních podmínek ochrany zvláště chráněných druhů rostlin a živočichů lze dle ustanovení § 56 zákona o ochraně přírody udělit mimo jiné v případě, kdy jiný veřejný zájem převažuje nad zájmem ochrany přírody nebo v zájmu ochrany přírody a u zvláště chráněných druhů, které jsou navíc předmětem ochrany podle práva Evropského společenství, jen pokud je dán některý z důvodů uvedených v § 56 odst. 2 zákona o ochraně přírody, neexistuje-li jiné uspokojivé řešení a pokud povolovaná činnost neovlivní dosažení či udržení příznivého stavu z hlediska ochrany. Celá řada druhů, pro které je tímto opatřením povolena výjimka, jsou druhy, jež jsou předmětem ochrany dle práva Evropského společenství.

⁴ Např. § 11 odst. 1 a 2 a § 32 odst. 1 a 3 zákona č. 289/1995 Sb., zákon o lesích a o změně některých zákonů (lesní zákon), v platném znění (dále též „lesní zákon“).

Dle § 56 odst. 4 zákona o ochraně přírody může orgán ochrany přírody výjimku, která se týká blíže neurčeného okruhu osob, při splnění výše zmíněných podmínek povolit opatřením obecné povahy.

Podle § 171 správního řádu vydávají správní orgány opatření obecné povahy, která nejsou právním předpisem ani rozhodnutím, v případech, kdy jim to zvláštní zákon ukládá. Návrh opatření obecné povahy s odůvodněním, po projednání s dotčenými orgány (krajský úřad zaslal dotčeným orgánům k vyjádření návrh opatření obecné povahy dopisem ze dne 29. 9. 2022), doručí správní orgán veřejnou vyhláškou, kterou vyvěsí na své úřední desce a na úředních deskách obecních úřadů v obcích, jejichž správních obvodech se má opatření obecné povahy týkat, a vyzve dotčené osoby, aby k návrhu opatření podávaly připomínky nebo námitky. Návrh opatření obecné povahy musí být zveřejněn nejméně po dobu 15 dnů. Krajský úřad dopisem č. j. 76458/2022/OŽPZ/Si ze dne 29. 9. 2022 seznámil s návrhem opatření obecné povahy dotčené orgány státní správy. V reakci na tento krok obdržel krajský úřad podání Městského úřadu Chrudim ze dne 14. 10. 2022 jako příslušného orgánu státní správy lesů. Jedná se o jediný dotčený orgán, který k návrhu opatření obecné povahy uplatnil své připomínky. Krajský úřad vyhověl vyjma jedné připomínky všem návrhům Městského úřadu Chrudim a upravil na základě těchto návrhů výrokové části opatření obecné povahy. Krajský úřad neakceptoval pouze připomínku týkající se vypořádání rozporů vyplývajících z omezení daných zákonem o ochraně přírody a povinností vyplývajících z lesního zákona. Řešení tohoto rozporu je dle krajského úřadu nutné řešit především úpravou uvedených zákonů, což je zcela mimo kompetenci krajského úřadu. Krajský úřad má za to, že projednal návrh opatření obecné povahy s dotčenými orgány státní správy a splnil tak tuto povinnost vyplývající z § 171 správního řádu. Krajský úřad nad rámec povinností vyplývajících z uvedeného ustanovení správního řádu oslovil Agenturu ochrany přírody a krajiny ČR (dále též „AOPK“) dopisem vedeným pod č. j. 64608/2022/OŽPZ/Pe s žádostí o vyjádření se k návrhu tohoto opatření obecné povahy. Krajský úřad konkrétně požádal AOPK o vyjádření se k navržené rozloze ploch určených k ponechání v bezzásahovém režimu, k možnému uplatnění náhrad (újmy) za ztížené hospodaření v zóně A atd. AOPK se do doby vydání tohoto návrhu opatření obecné povahy k žádosti krajského úřadu nevyjádřila.

III. Podklady pro vydání opatření obecné povahy

Podkladem pro vydání tohoto opatření obecné povahy byly: zejména Plán péče o PR Maštale na období 2022 – 2031 (jedná se o zatím neschválený dokument, nicméně analytická část tohoto dokumentu poskytuje mnohem přesnější informace o aktuálním stavu území v porovnání s předchozím plánem péče). Dalšími zdroji informací byla Nálezová databáze ochrany přírody (správcem databáze je Agentura ochrany přírody a krajiny ČR), mapování biotopů České republiky (garantované Agenturou ochrany přírody a krajiny ČR), a další materiály, které krajský úřad nashromáždil v souvislosti s výkonem státní správy na úseku ochrany přírody v PR Maštale, například stanovisko Ministerstva životního prostředí č. j. MZP/2022/550/769 ze dne 15. 8. 2022 týkající se zajištění bezpečnosti osob pohybujících se na cestách, které lze aplikovat i v obdobných případech, kdy je nutné zajistit bezpečnost osob. Dále pak bylo podkladem opatření obecné povahy (rozhodnutí) vydané Agenturou ochrany přírody a krajiny ČR č. j. SR0068/ZV/2021 – 28 ze dne 22. 10. 2021, ke zpracování kůrovcové kalamity v území CHKO Ždárské vrchy. Dalším z podkladů rozhodnutí jsou Pravidla hospodaření pro typy lesních přírodních stanovišť v evropsky významných lokalitách soustavy Natura 2000, Planeta, ročník XIV, číslo 9/2006, ISSN – tištěná verze 1801-6898. Podkladem pro vydání tohoto opatření obecné povahy dále byly i skutečnosti obecně známé. Za skutečnosti obecně známé považuje krajský úřad takové informace, které jsou odbornou veřejností přijímány bez větších pochybností či takové informace, které vycházejí z metodických pokynů Ministerstva životního prostředí (a dalších odborných organizací) nebo rozhodování soudů v obdobných věcech a jsou veřejně dostupné.

IV. Vymezení území s dopadem tohoto opatření obecné povahy

Místní účinnost opatření obecné povahy odpovídá území PR Maštale, v hranicích vyplývajících ze zřizovacích listin, kterými jsou vyhláška Okresního úřadu Svitavy ze dne 26. 6. 1992 a nařízení Okresního úřadu Chrudim č. 1/99 ze dne 9. 7. 1999. Celková rozloha PR Maštale je dle platných vyhláškových předpisů 1040,56 ha (v okrese Chrudim 814 ha a v okrese Svitavy 226,56 ha).

V. Intenzivní technologie

Orgán ochrany přírody může povolit výjimku ze základních ochranných podmínek přírodních rezervací v případě, kdy jiný veřejný zájem převažuje nad zájmem ochrany přírody, nebo v zájmu ochrany přírody anebo tehdy, pokud povolovaná činnost významně neovlivní zachování stavu předmětu ochrany zvláště chráněného území výjimku ze zákazů ve zvláště chráněných územích. V tomto konkrétním případě byla krajským úřadem povolena vlastníkům a nájemcům lesa a jimi pověřeným osobám výjimka ze zákazu hospodařit na pozemcích v PR Maštale způsobem vyžadujícím intenzivní technologie. Jedná se o zákaz uvedený v § 34 odst. 1 písm. a) zákona o ochraně přírody.

Žádný právní předpis však pojem intenzivní technologie blíže nespécifikuje, tzn., jedná se o tzv. neurčitý právní pojem. Dle Metodického doporučení odboru zvláštní územní ochrany přírody a krajiny a odboru legislativního Ministerstva životního prostředí (dále též „MŽP“) k uplatnění pojmu intenzivní technologie a souvisejících pojmů použitých v zákoně (uveřejněno ve Věstníku MŽP - ROČNÍK XIII, ČERVEN 2013, ČÁSTKA 6) je možné považovat za „intenzivní technologie“ **všechny** technologie (prostředky a činnosti), které mohou způsobit změnu v biologické rozmanitosti, struktuře a funkci ekosystémů. Dle zmíněného věstníku MŽP lze v přírodních rezervacích považovat za intenzivní technologie činnosti, které vedou k:

- přímému odstranění či systematickému odstraňování jedinců druhů tvořících společenstvo daného ekosystému,
- přímému odstranění či systematickému odstraňování určité genetické formy organismů v rámci dané populace druhu a tím k snižování genetické variability dané populace (např. odstraňování předrůstavých, podúrovňových nebo netvárných stromů v rámci výchovy lesních porostů, apod.),
- nepřímému systematickému odstraňování jedinců druhů tvořících společenstva daného ekosystému změnou přírodních podmínek v ekosystému (např. redukce nebo odstraňování stromového patra vedoucí k takové změně přírodních podmínek v daném ekosystému, systematické odstraňování odumírajících a odumřelých stromů a tlejícího dřeva apod.),
- změně věkového a prostorového uspořádání složek ekosystému (např. obnovní a výchovné postupy uplatňované v lesních porostech, apod.),
- přímému odstranění či systematickému odstraňování přírodního společenstva daného ekosystému (např. odlesňování, umělé zalesňování nelesních ploch, vytváření vodních ploch),
- nepřímému systematickému odstraňování určitého přírodního společenstva daného ekosystému a tím ke snižování biologické rozmanitosti daného ekosystému, změnou přírodních podmínek v ekosystému (např. odstraňování stromového patra, odstraňování odumírajících a odumřelých stromů a tlejícího dřeva, apod.).

Krajský úřad má za to, že není možné provádět činnosti, na základě kterých bude vlastníkům a nájemcům lesa umožněno (byť v omezené míře dané podmínkami tohoto opatření obecné povahy) nakládat s jejich majetky, aniž by tyto činnosti neměly za následek naplnění alespoň jednoho z výše uvedených předpokladů, který dle MŽP charakterizuje intenzivní technologii. Krajský úřad k danému dále uvádí, že některé zásahy, které jsou blíže

specifikovány tímto opatřením obecné povahy a jež lze na základě tohoto opatření obecné povahy činit, mohou být situovány i do zachovalejších přírodních biotopů, jakými jsou například boreokontinentální bory, brusnicová vegetace skal a drovin, acidofilní bučiny, květnaté bučiny, přechodová rašeliniště, nevápnitá mechová slatiniště atp. Toto všechno jsou biotopy, které jsou přímo předmětem ochrany PR Maštale, nebo se jedná o biotopy, jejichž existence je s předměty ochrany rezervace úzce spjatá. Krajský úřad shledává možný negativní vliv na biologickou rozmanitost i funkci ekosystému nejen ve vlastní těžbě dřeva, ale i v manipulaci s dřevní hmotou (jedná se o antropogenní zásah mající vliv na přirozený biologický rozklad dřeva) a v odkluzu dřevní hmoty, což vede k ochuzení lesního ekosystému o jednu z jeho základních složek, kterou je mrtvé dřevo. Toto platí především pro odvoz hmoty dřevin přirozené druhové skladby.

Z výše uvedeného je zřejmé, **že všechny činnosti, pro které byla povolena tímto opatřením obecné povahy výjimka, lze považovat za intenzivní technologie**, které mohou (být mnohdy jen v omezené míře) způsobit změnu v biologické struktuře, rozmanitosti a ve funkci ekosystému v území PR Maštale.

VI. Biocidy

V současné době jsou lesní porosty (jak v PR Maštale, tak i mimo toto zvláště chráněné území) na mnoha místech značně postiženy kůrovcovou kalamitou. Dochází k rozpadu lesních porostů, přičemž následně musí být splněna povinnost zalesnit tato území. Na těchto plochách, kde sazenice nejsou chráněny stínem vzrostlých porostů, dochází k jejich oslunění, což vede k vysokým teplotám, a tím i k vyššímu úhynu sazenic. Další nebezpečí pro zdárné zajištění nových lesních kultur způsobuje klikoroh borový. Velké množství čerstvých pařezů a sazenic představuje vhodné podmínky pro výskyt klikoroha borového a pro zvýšení jeho populační hustoty. Dochází tak k další decimaci sazenic. V současné době je snahou všech hospodářů na lesních pozemcích docílit co nejrychlejšího zajištění ploch postižených kůrovcovou kalamitou, a to i prostřednictvím ošetření nově vysazených kultur či přirozeného zmlazení biocidy (nejčastěji prostředkem Vaztak Active) proti žíru klikorohem borovým.

VII. Veřejný zájem

Stejně jako intenzivní technologie taky i veřejný zájem, jehož převaha nad zájmem ochrany přírody je jedním z důvodů pro povolení obou výjimek (územní i druhové), je neurčitým právním pojmem. Pojem veřejný zájem zahrnuje jevy nebo skutečnosti, které nelze v obecné rovině úspěšně definovat. Z povahy věci lze však dovodit, že se jedná o takový zájem, který lze označit za obecný či veřejně prospěšný, případně za zájem společnosti jako celku. Takový zájem nemůže být v rozporu s platnými právními předpisy (viz rozsudky NSS ze dne 23. 10. 2003, č. j. 2 As 11/2003-164, a ze dne 19. 11. 2009, č. j. 7 As 67/2009–219). O veřejný zájem se tedy nemůže jednat v případě, kdy jde o zájem individuální nebo zájem úzké skupiny subjektů. Veřejný zájem je třeba nalézt v procesu rozhodování o určité otázce a nelze jej v konkrétní věci a priori předem stanovit (viz např. rozsudek NSS sp. zn./č. j.: 6 As 65/2012-161 ze dne 10. 5. 2013).

Lýkožrout smrkový (případně další druhy lýkožroutů) je nejvýznamnějším škůdcem zejména smrku ztepilého, napadající jedince oslabené a při přemnožení i zdravé (napadá však i další druhy dřevin, např. borovici lesní, modřín opadavý, jedli bělokorou). Způsobuje jejich odumření a současně znásobuje svoji početnost a napadá další porosty, čímž způsobuje majitelům lesních porostů významné ekonomické škody, do kterých lze zahrnout nejen škody na vlastních porostech, ale i náklady na ochranu lesních porostů a na nové zalesnění postižených lesních pozemků. Původně je lýkožrout škůdcem sekundárním a jeho přemnožení má původ především v pěstování smrkových monokultur a v jejich oslabení dalším stresovým faktorem, převážně suchem posledních dekád. Přírodní a přírodě blízké lesní ekosystémy se zachovalou přirozenou dynamikou rovnováhy ekosystémů nejsou kalamitou v takové míře ohroženy.

Významným způsobem zpomalení gradace v kulturních porostech je vyhledávání napadených stromů a jejich asanace (odvoz z porostů, odkornění, chemické ošetření atd.). V případě neprovedení asanace kůrovcového dříví hrozí další škody, a to rozšířením hmyzích škůdců do okolních a následně i vzdálenějších lesních porostů, ve kterých způsobí jejich postupný úhyn. Z dlouhodobého hlediska sice nejsou smrkové monokultury v PR Maštale žádoucí, nyní však plní zejména funkci půdoochrannou a udržují stávající hydrologický režim. **V zamezení kalamitního šíření lýkožrouta, tj. v omezení vzniku škod velkého rozsahu, ale i v zabránění náhlého rozpadu lesních porostů, jež v současné době plní půdoochrannou i vodohospodářskou funkci, shledává krajský úřad veřejný zájem.** V této souvislosti je nutné zmínit, že za veřejný zájem lze označit nejen určité hodnoty (např. kvalitní lesní porosty plnící vedle hospodářské funkce i celou řadu dalších celospolečenských funkcí), ale i nástroje dosažení těchto hodnot.

V této souvislosti krajský úřad taktéž odkazuje na dvě ustanovení lesního zákona. Prvním z těchto ustanovení je § 11 odst. 1 a 2 lesního zákona, dle kterého si každý musí počínat tak, aby nedocházelo k ohrožování nebo poškozování lesů a vlastník lesa je navíc povinen usilovat při hospodaření v lese o to, aby nepoškozoval zájmy jiných vlastníků lesů a funkce lesa byly zachovány. Dle § 32 odst. 1 a 3 lesního zákona, který se přímo týká ochrany lesa, je vlastník lesa povinen provádět taková opatření, aby se předcházelo a zabránilo působení škodlivých činitelů na les, zejména preventivně bránit vývoji, šíření a přemnožení škodlivých organismů a při vzniku mimořádných okolností a nepředvídaných škod v lese (např. přemnožení škůdců) je vlastník lesa povinen činit bezodkladná opatření k jejich odstranění a pro zmírnění jejich následků. Zde je zamýšleno především provedení ochranného zásahu směřujícího k zastavení šíření nebo k hubení škodlivých organismů.

Z hlediska § 3 vyhlášky č. 101/1996 Sb., kterou se stanoví podrobnosti o opatřeních k ochraně lesa a vzor služebního odznaku a vzor průkazu lesní strážce, v platném znění, je klikoroh borový považován za kalamitního hmyzího škůdce. Zastoupení kulturních porostů BO a SM je v některých případech i na území PR Maštale relativně významné. Právě tyto kulturní či nepůvodní porosty jsou ohroženy působením výše uvedeného škůdce, neboť zde nelze spoléhat na udržení přirozené dynamické rovnováhy ekosystémů, jako je tomu v přirozených či přírodě blízkých ekosystémech. Lesní porosty jsou aktuálně ničeny kůrovcem a dochází k jejich rozpadu. Zvýšené množství nových sazenic a čerstvých pařezů poskytuje dobré životní podmínky pro klikoroha borového a tím dochází k jeho gradaci. Riziko plošného zničení nových výsadeb je za současné situace neúměrně vysoké. Cílem povolení výjimky je ochránit nové výsadby či přirozené zmlazení, docílit zajištění kultur a **umožnit co nejkvalitnější a nejrychlejší vznik nových lesních porostů se složením blížícím se přirozené druhové skladbě, což je veřejným zájmem i zájmem ochrany přírody.** Obdobně jako v případě opatření k zabránění šíření kůrovce, tak i v tomto případě krajský úřad odkazuje na ustanovení lesního zákona, zde na § 31 odst. 6, dle něhož musí být holina na lesním pozemku zalesněna do dvou let a lesní porosty na ní zajištěny do sedmi let od jejího vzniku.

Krajský úřad shledává veřejný zájem i v naplňování zmíněných ustanovení lesního zákona, které musí být v daném případě prováděno, avšak s ohledem na existující zájmy ochrany přírody.

VIII. Zájem ochrany přírody

Ochrana přírody je dle ustanovení § 58 odst. 1 zákona o ochraně přírody veřejným zájmem a každý je povinen při užívání přírody a krajiny strpět omezení vyplývající z tohoto zákona.

Účelem zřízení PR Maštale byla ochrana charakteristických skalních útvarů s převahou cenomanských pískovců a na nich zastoupených kulturních a reliktních borů. PR Maštale leží na rozmezí České křídové tabule a krystalinika Českého masivu. Svrchnokřídové sedimenty tvoří nejčastější a nejvýraznější složku geologického podkladu. Zastoupeny jsou cenomanskými pískovci a vápnitými sedimenty spodního turonu. Pískovce jsou kyselé, jen vzácně se vyskytují místa obohacená bázemi (způsobeno vyplavením iontů z nadloží vápnitých sedimentů). Vykazují kvádovitou odlučnost a jejich tmel je kaolinický, jílovitý

a místy také křemité. Tvoří charakteristické skalní útvary. Uložení vrstev je většinou horizontální, ve spodních polohách často diagonální (sklon vrstev je zde průměrně 25 - 30°). Svahy údolí jsou lemovány menšími bloky pískovců, které však jen ojediněle tvoří klasické sevřené hluboké rokle, a bývají rozčleněné do solitérních útvarů věží nebo pilířů. Nadložní turonské sedimenty se lokálně vyskytují zejména na svazích a hřebenech oddělujících jednotlivá údolí. Jde o spongilitické slínovce a vápnité spongility, jejich odlučnost je deskovitá až lavicovitá. Ze Žďárských vrchů do oblasti zasahují horniny poličského krystalinika, především leukokrání granitické ortoruly, místy s vložkami parabřidlic, odkryté erozí na dnech roklí v korytě vodních toků, méně často i na svazích (hojněji v severní části přírodní rezervace, v údolí Prosečského potoka). Kromě těchto jsou dále zastoupeny také granitoidy, především dvojslídna zderazská žula (odkrytá v údolích v okolí Budislavi a Zderaze).

Díky minerálně chudému a jednotvárnému geologickému podkladu je území botanicky poměrně chudé. Většina plochy je porostlá kulturními borovými lesy s podrostem brusnice borůvky (*Vaccinium myrtillus*), brusnice brusinky (*Vaccinium vitis-idaea*) a vřesu obecného (*Calluna vulgaris*), z trav převládá metlička křivolaká (*Avenella flexuosa*). Tyto lesy jsou v současné době na místech původních acidofilních bučin svazu *Luzulo-Fagion*. Reliktní bory (*Dicrano-Pinion*), které se místy zachovaly na extrémních stanovištích, se zde vyskytují ve společenstvu *Leucobryo-Pinetum*. Druhově bohatší jsou inverzní údolní potoky. V údolích je pestřejší i stromové patro. Kromě buku lesního (*Fagus sylvatica*) a smrku ztepilého (*Picea abies*) se zde vyskytují též jedle bělokorá (*Abies alba*), javor klen (*Acer pseudoplatanus*) a bříza pýřitá (*Betula pubescens*).

Lesní pozemky v PR Maštale mají převážně charakter kulturních hospodářských lesů s lokálně vyšším zastoupením geograficky nepůvodních druhů dřevin (borovice vejmutovka, dub červený, trnovník akát a modřín opadavý). Přírodě blízké lesy se v území zachovaly pouze ve fragmentech ekosystémů zejména v nepřístupných partiích. Jedná se především o společenstva reliktních borů, rašelinných lesů a starých bučin. Struktura současných porostů je v důsledku hospodaření na většině území značně zjednodušená a pozměněná. V současné druhové skladbě dřevin převažuje borovice lesní a smrk ztepilý (společně v zastoupení 88 %). Původní porosty byly (dle rekonstrukce druhové skladby) tvořeny bukem, borovicí a jedlí, významněji zastoupen byl ale i smrk a dub letní. Listnáče a jedle se v současné době v území vyskytují v omezené míře. Buk lesní pouze v několika souvislých starých porostech či uměle založených kotlících a jako jednotlivě vtroušené starší stromy ve smrkových porostech, olše lepkavá ve fragmentech podél vodních ploch a toků. Jedle bělokorá je v území zastoupena ve formě jednotlivě vtroušených středně starých a starých stromů v porostech jiných druhů dřevin, převážně smrku, anebo ve formě mladých lesních kultur.

Jedním z cílů ochrany přírody je postupné zvyšování podílu listnatých dřevin a jedle. Při zvyšování podílu původních dřevin by měly být, i s ohledem na jejich ekologické nároky, využívány méně intenzivní hospodářské způsoby a delší obnovní doba. Zásahy tohoto typu by měly mít celkově pozitivní dopad na stav a další vývoj lesních ekosystémů, mělo by dojít k úpravě struktury porostů ve smyslu zvýšení věkové a druhové diverzity, ekologické i statické stability porostů a měly by způsobit rozčlenění často stejnorodých a stejnověkových monokultur a upravit vertikální strukturu diferencovaně dle konkrétních stanovištních poměrů. Taktéž je zcela zásadní zde zajistit dostatečné množství tzv. „mrtvého dřeva“ v různé jeho formě a struktuře, a to nejen v současnosti, ale i v budoucnu.

Krajský úřad shledává **zájem ochrany přírody** v ochraně přirozeného vývoje zde přítomných přírodních biotopů a přírodních procesů v nich probíhajících. Cílem ochrany přírody je v těchto územích uchování přírodních hodnot, což v případě lesa znamená jejich stabilizaci v přírodě blízkém stavu, postupné vyloučení intenzivních způsobů hospodaření. V případě porostů, které jsou nyní pozměněny předchozí hospodářskou činností, je **zájem ochrany přírody** převod těchto porostů na porosty přírodě blízké či na porosty zcela přírodního charakteru. Zájem ochrany přírody není pouze ochrana uvedených lesních sta-

novišť, tj. vhodné druhové a věkové struktury lesních společenstev, ale i ochrana přirozených samovolných procesů, které v rámci těchto ekosystémů probíhají. Důležitá je tedy například i přítomnost odumřelého dřeva různého původu a v různých stádiích rozkladu.

Dalším z dílčích zájmů ochrany přírody je redukce nepůvodních či invazních druhů (v daném případě zejména dřevin). Na území PR Maštale bylo při průzkumech nalezeno celkem 12 invazních druhů. Z nich nejhojnější je křídlatka japonská (*Reynoutria japonica*). Nejproblematičtějšími druhy jsou dvě dřeviny v minulosti v přírodní rezervaci vysazované. Těmi jsou borovice vejmutovka (*Pinus strobus*) a dub červený (*Quercus rubra*). Pro oba druhy zpracovatel návrhu plánu péče doporučuje brzké vykácení, a to i přestože porosty nedosahují mýtního věku. Ostatní druhy mají spíše ojedinělé výskyty (douglaska tisolistá - *Pseudotsuga menziesii*, borovice banksovka - *Pinus banksiana*, borovice kleč - *Pinus mugo*), které je dle zpracovatele návrhu plánu péče možné bez větších obtíží zlikvidovat.

Cíle péče o lesní ekosystémy v PR Maštale lze stručně charakterizovat jako zachování borového porostního typu na přirozených borových stanovištích a na ostatních stanovištích úprava druhové skladby porostů na stav blízkí se modelu přirozené druhové skladby.

Zájem ochrany přírody krajský úřad dále sledává v ochraně jedinců druhů (viz Příloha č. 2 tohoto opatření obecné povahy), jež byly dle vyhlášky č. 395/1992 Sb., kterou se provádějí některá ustanovení zákona o ochraně přírody, v platném znění (dále též „prováděcí vyhláška“), zařazeny mezi zvláště chráněné druhy, z nichž významná část z těchto druhů je navíc předmětem ochrany dle práva Evropského společenství. Krajský úřad považuje za zásadní především ochranu stanovišť těchto druhů. Dle znění § 16 odst. 1 prováděcí vyhlášky je základem ochrany živočichů právě komplexní ochrana jejich přirozených i umělých stanovišť.

IX. Porovnání veřejných zájmů a posouzení existence zájmu ochrany přírody

Předpokladem důkladného poměření veřejných zájmů je jejich dostatečná konkretizace (viz výše). S ohledem na značnou různorodost lesních porostů nacházejících se v PR Maštale krajský úřad rozčlenil území (lesní porosty) rezervace do tří zón, podle jejich stávající ochranné hodnoty (míry zastoupení dílčích zájmů ochrany přírody). Toto rozčlenění je znázorněno v Příloze č. 1 tohoto opatření obecné povahy. Krajský úřad vycházel při rozčleňování lesních porostů do jednotlivých zón zejména z projednávaného návrhu plánu péče pro PR Maštale na období 2022 – 2031. Určující částí plánu péče byla „Příloha č. M3a Mapa dílčích ploch a objektů – lesnická mapa – PR Maštale“ se znázorněním porostů se zvýšenou ekologickou hodnotou. Dalším z odborných podkladů byly výsledky mapování biotopů, které kontinuálně zajišťuje Agentura ochrany přírody a krajiny ČR (dále též „AOPK“). Krajský úřad taktéž zohlednil při vymezování jednotlivých zón dostupné informace o výskytech zvláště chráněných druhů, jejich biotopů a stanovišť, které měl k dispozici z průzkumů, které v území PR Maštale nechal sám zpracovat, a dále z dat obsažených v Nálezové databázi ochrany přírody (správcem databáze je také AOPK).

Krajský úřad při vymezování zón přihlédl k akceptovatelným připomínkám vlastníků lesních porostů. Hranice zón byly rovněž vymezovány tak, aby je bylo možné identifikovat v co možná největší míře jednoduchým způsobem v terénu. Krajský úřad měl taktéž při vymezování zón na paměti to, že území PR Maštale je hojně navštěvovanou lokalitou a je tedy nutné brát v potaz i bezpečnost lesních porostů, zejména v blízkosti nejvýznamnějších turistických cílů a turistických cest. Zde je nutné podotknout, že právě tyto turistické cíle jsou zároveň i významnými zájmy ochrany přírody a skloubení požadavku na bezpečnost porostů a zájmů ochrany přírody je velmi složité.

Zóna A zahrnuje z pohledu ochrany přírody nejcennější části PR Maštale. Jedná se především o: skalní výchozy; přirozená borová stanoviště; rašelinná, podmáčená a lužní stanoviště; zachovalé porosty buku a dalších listnáčů a z části o další cenné porosty s BO, SM a JD. Cílem vymezování bylo zahrnout do této zóny i ucelenější plochy s výskytem zvláště chráněných druhů, kterými jsou často údolnice vodních toků a jejich nivy. Cílem péče o části PR Maštale zařazené do zóny A je především omezení antropogenních vlivů

a maximální podpora přirozených procesů. Z pohledu ochrany přírody jsou v této zóně přípustné pouze zásahy vedoucí k omezování významných negativních faktorů, za které je považováno především šíření invazních nepůvodních druhů rostlin. Lesnické hospodaření v zóně A by bylo činností mající významný negativní dopad na předměty ochrany přírodní rezervace. V případě lesnických zásahů by zde existovala reálná možnost poškození skalních útvarů, možnost poškození půdního krytu na cenných stanovištích, ale zejména by tyto zásahy byly směřovány do porostů, které jsou ochranou přírody považovány již jako cílové s vysokou ekologickou hodnotou, jež jsou centrem výskytu zvláště chráněných druhů živočichů či rostlin.

Zóna B zahrnuje plochy, které většinou funkčně a plošně navazují na plochy zóny A. Jedná se o přechodovou zónu mezi zónami A a C. Do zóny B byly zařazeny plochy, kde se v porovnání se zónou A vyskytuje vyšší podíl dřevin, které neodpovídají přirozené druhové skladbě daného stanoviště. Případně se jedná o dřeviny přirozené druhové skladby, ale jejich podíl je významně odlišný od podílu, ve kterém by měly být v přirozených porostech zastoupeny. Cílem ochrany přírody v zóně B je postupným (k přírodním procesům) šetrným hospodařením dosáhnout pozitivní změny druhové skladby porostů směrem k přirozené druhové a věkové skladbě porostů, tzn. ke skladbě odpovídající jednotlivým zde se nacházejícím typům stanovišť. Vzhledem k tomu, že i v zóně B jsou významněji zastoupeny staré porosty, s čímž úzce koreluje i četný výskyt zvláště chráněných druhů živočichů a rostlin, není žádoucí, aby v zóně B probíhala realizace uvedených změn příliš rychle, tj. intenzivními zásahy. Z pohledu ochrany přírody je i v této zóně (stejně jako v celém území PR Maštale) žádoucí omezovat šíření invazních nepůvodních druhů dřevin. Z uvedeného je zřejmé, že realizace přírodě blízkého lesního hospodaření v zóně B je přípustná (žádoucí), avšak pouze za splnění výše uvedených podmínek.

Zóna C je tvořena téměř výhradně porosty zcela antropogenně pozměněnými, jejich složení neodpovídá přirozené druhové skladbě dotčených stanovišť. Rovněž věková struktura porostů je v zóně C velmi zjednodušená. Jedná se především o porosty s dominantním zastoupením SM. Až na výjimky se v zóně C nevyskytují přírodní biotopy, které by byly těžištěm výskytu zvláště chráněných druhů živočichů či rostlin. Cílem péče je zde hospodařením dosáhnout pozitivní změny druhové skladby směrem k přirozené druhové a věkové skladbě porostů, tzn. ke skladbě odpovídající jednotlivým zde se nacházejícím stanovištím. Vzhledem k absenci přirozených biotopů a malému plošnému zastoupení potenciálních stanovišť zvláště chráněných druhů je k dosažení pozitivních změn v zóně C přípustné využít zásahy s vyšší intenzitou dopadu v porovnání se zásahy v zónách A a B.

Jak již bylo uvedeno výše, cílem zonace bylo diverzifikovat území PR Maštale dle partiálních zájmů ochrany přírody, a tím i odstupňovat váhy zájmu ochrany přírody v jednotlivých částech (lesních porostech) PR Maštale, které jsou v takto rozmanitém území logicky proměnlivé. V kontrastu s tímto je váha jiných veřejných zájmů, kterou lze považovat v celém území PR Maštale více méně za konstantní (v celém území přírodní rezervace je cílem zabránit šíření kalamitních situací atd.).

V zóně A a částečně i v zóně B jsou koncentrovány dílčí plochy, na jejichž ochraně existuje z pohledu zájmů chráněných krajským úřadem nejsilnější zájem. Jedná se především o lokality, které jsou přímo předmětem ochrany PR Maštale nebo jsou stanovišti s prokázaným soustředěným výskytem zvláště chráněných druhů. Tomuto odpovídá i maximální snaha ochrany přírody chránit tyto plochy před zásahy, které by mohly vést k poškození předmětů ochrany PR Maštale, k negativní změně biologické rozmanitosti této části přírodní rezervace a ke škodlivým zásahům do přirozeného vývoje více zvláště chráněných druhů. Z uvedených důvodů má krajský úřad za to, že význam ochrany přírody v zóně A téměř vždy převažuje nad sdruženou váhou shora definovaných jiných veřejných zájmů (zabránění kalamitního šíření lýkožrouta, naplňování vybraných ustanovení lesního zákona či možnost nakládat se svým majetkem). Výjimkou jsou pouze případy, kdy je prokazatelným způsobem ohrožena bezpečnost a zdraví osob na turisticky exponovaných lokalitách, tj. v případech, kdy je nutné zasáhnout okamžitě, obdobně jako je tomu u kácení dřevin rostoucích

mimo les v režimu § 8 odst. 4 zákona o ochraně přírody. V zóně A není tak splněna zákonná podmínka – převaha jiného veřejného zájmu nad zájmem ochrany přírody, a tak není možné povolení výjimky ze základních ochranných podmínek přírodní rezervace ani povolení druhové výjimky. Jediným typem opodstatněného zásahu (vyjma zmíněného prokazatelného ohrožení bezpečnosti a zdraví), pro který byly výjimky povoleny, je odstraňování nepůvodních druhů dřevin, což lze nezpochybnitelně považovat za činnost v zájmu ochrany přírody.

Zóna B byla vymezena z velké části tak, aby propojovala jednotlivé plochy zóny A, tvořila „nárazníkovou“ zónu pro nejcennější partie rezervace anebo pro zajištění ochrany ploch s méně prioritními zájmy ochrany přírody. Nejedná se tedy již o území s takovou mírou koncentrace zájmů ochrany přírody jako v případě nejcennější zóny, nicméně i zde se například nacházejí pískovcové skalní útvary, jež jsou jedním z předmětů ochrany PR Maštale. Porosty v zóně B, zejména ty starší, jsou taktéž v mnoha případech stanovišti zvláště chráněných druhů. Skladba lesních porostů v této zóně však v mnoha případech neodpovídá přirozené druhové skladbě.

Lesnické zásahy za využití extenzivních způsobů hospodaření, které povedou k postupné k diferenciaci věkové a druhové struktury směrem k přirozené druhové skladbě, lze dle krajského úřadu považovat za zásahy činěné v zájmu ochrany přírody a je tedy možné obě výjimky pro tyto zásahy povolit. Jedné se o zásahy, které jsou plošně nebo co do kubatury těžené dřevní hmoty omezené, aby se předešlo zásahům s negativním vlivem na výše zmíněné zájmy ochrany přírody.

Dalším typem zásahů v zóně B, pro které je možné povolení územní i druhové výjimky, jsou nahodilé těžby aktivních kůrovcových stromů. V situaci probíhající kůrovcové kalamity hrozí vznik velkoplošných holin, přerušení kontinuity lesa a dočasná ztráta lesního prostředí jako takového, což lze i z pohledu ochrany přírody považovat za nežádoucí. Plošné omezení kalamitního šíření lýkožrouta není tedy pouze zájmem vlastníků lesa, jímž jde především o ochranu svých majetků, ale i zájmem ochrany přírody. Veřejný zájem na předcházení vzniku závažných škod na lesních porostech, který je doplňován samotným zájmem ochrany přírody (prezentovaným například zabráněním rozšíření kůrovcových ohnišek do lesních porostů v zóně A), převazuje v zóně B nad dalšími zájmy ochrany přírody.

V zóně C je tomu do jisté míry opačně, než jak je uvedeno v případě zóny A. Jedná se o území s nejnižší koncentrací zájmů ochrany přírody. Zájmem ochrany přírody v této zóně je zejména změna dřevinné skladby, která v současné době ve většině případů neodpovídá přirozené druhové skladbě daných stanovišť, a proto je i dle krajského úřadu účelné přistoupit k lesnickým zásahům, které povedou k dosažení zmíněného cíle. Z uvedeného důvodu lze povolit širší spektrum hospodářských činností a jejich vyšší intenzitu než jak je tomu v případě zóny B. Zájem na provedení takovýchto lesnických zásahů v zóně C, jejichž konkrétní vymezení je obdobné jako v případě zóny B dáno podmínkami tohoto opatření obecné povahy, lze považovat za samotný zájem ochrany přírody. Zóna C je jedinou ze zón, kde krajský úřad rovněž připustil ochranu nových výsadeb prostřednictvím biocidních přípravků. V zóně C jsou tímto opatřením obecné povahy povoleny nahodilé i úmyslné těžby, po nichž musí následovat zalesnění. V případech, kdy k obnově porostů nemůže dojít přirozenou cestou, musí být přistoupeno k umělému zalesnění. Zejména v těchto případech je nezbytné zajistit ochranu nově vysazených sazenic či přirozeného zmlazení dřevin před žírem klikoroha borového, což je i zájmem ochrany přírody.

X. Posouzení vlivu na stav předmětů a cílů ochrany PR Maštale

Krajský úřad po důkladném zhodnocení všech potenciálních negativních vlivů rozčlenil území PR Maštale do tří zón a připustil v definovaných zónách pouze realizaci takových vybraných činností, u kterých má za to, že jejich realizace (v souladu se stanovenými podmínkami) nemůže mít významný negativní vliv na zachování stavu předmětu ochrany PR Maštale, kterými jsou charakteristické skalní útvary s převahou cenomanských pískovců a na nich zastoupené kulturní a reliktní bory.

Převážná část těchto skalních útvarů (včetně na nich rostoucích porostů) byla zařazena do zóny A s nejpřísnějším režimem ochrany, kde není možné až na shora uvedené výjimky zasahovat, resp. provádět lesnickou činnost. Jedná se o zcela zásadní předpoklad k tomu, aby nedošlo k ohrožení stávajících předmětů ochrany přírodní rezervace. Zcela je tak vyloučeno mechanické poškození skalních prvků v důsledku provádění nahodilých, případně úmyslných těžeb anebo následkem lesní dopravy (přibližováním dřeva). Zajištěna je ochrana i lesních porostů na skalních útvarech, které není možné smýtit, a obdobně jako u skalních útvarů je vyloučeno i jejich mechanické poškození způsobené lesní dopravou, např. poraněním kořenových náběhů nebo bazálních částí kmenů.

Zóna B je zónou, kde je podíl zastoupení předmětů ochrany PR Maštale významně nižší v porovnání se zónou A, nicméně i zde se nacházejí soliterně stojící skalní útvary nebo menší seskupení skalních útvarů. Stejně tak jsou v zóně B z části zastoupeny i kulturní bory (reliktní bory byly téměř výhradně začleněny do zóny A). Krajský úřad připouští, že v případě provedení svým charakterem nevhodných nebo příliš intenzivních hospodářských zásahů by mohlo v rámci zóny B dojít k negativnímu ovlivnění stavů předmětů ochrany PR Maštale. Aby bylo tomuto zabráněno, a tím i splněna nezbytná podmínka k povolení výjimky dle § 43 odst. 1 zákona o ochraně přírody, krajský úřad stanovil ve výroku rozhodnutí podmínky, kterými nastavil striktní pravidla pro hospodaření v této zóně. Cílem stanovených podmínek je právě zajištění adekvátní míry ochrany předmětů ochrany PR Maštale, a rovněž stanovení rámce pro realizaci hospodářských zásahů k ochraně lesních porostů a pro jejich postupný převod na věkově i strukturou heterogenní lesní porosty.

V zóně C se předměty ochrany PR Maštale nacházejí v nejnižší koncentraci. V podstatné části lesních porostů dominuje SM. Krajský úřad připouští, že vzhledem k širšímu spektru lesnických činností, které jsou v zóně C povoleny, může dojít v dílčích případech i ke krátkodobému negativnímu ovlivnění předmětů ochrany PR Maštale, jednalo by se však vždy pouze o vliv úzce lokální, který nemůže mít nepříznivý dopad na celkový stav předmětů ochrany přírodní rezervace. Podobně jako v zóně B i v případě zóny C byly navíc stanoveny podmínky, kterými má být garantována dostatečná ochrana předmětů ochrany PR Maštale.

Krajský úřad má za to, že vymezený rozsah činností povolených výjimkou dle § 43 odst. 1 zákona o ochraně přírody a jejich bližší specifikace daná podmínkami uvedenými ve III. výroku tohoto opatření obecné povahy jsou stanoveny tak, aby byly splněny všechny zákonem dané předpoklady pro povolení výjimky ze základních ochranných podmínek přírodních rezervací, zde ze zákazů hospodařit na pozemcích způsobem vyžadujícím intenzivní technologie a používat biocidy.

V následující části odůvodnění se bude správní orgán podrobněji zabývat zdůvodněním povolení výjimky ze základních ochranných podmínek zvláště chráněných druhů. Z předchozích částí odůvodnění je zřejmé, že lze v mnoha z povolených činností spatřovat zájem ochrany přírody a ve zbylých činnostech převahu existence jiného veřejného zájmu nad zájmem ochrany přírody. Tímto je tak splněn předpoklad pro povolení výjimky pro druhy, které nejsou předmětem ochrany dle práva Evropského společenství, konkrétně dle Směrnice Rady 92/43/EHS ze dne 21. května 1992 o ochraně přírodních stanovišť, volně žijících živočichů a planě rostoucích rostlin a dle Směrnice Evropského parlamentu a Rady 2009/147/ES ze dne 30. listopadu 2009 o ochraně volně žijících ptáků. V další části odůvodnění krajský úřad rozvádí úvahy týkající se předpokladů, jejichž splnění je nezbytné k povolení výjimky pro druhy „evropské“.

XI. Existence zájmu uvedeného v § 56 odst. 2 zákona o ochraně přírody

Výjimku ze zákazů u zvláště chráněných druhů rostlin a živočichů lze povolit dle § 56 odst. 2 písm. a) zákona o ochraně přírody v zájmu ochrany volně žijících živočichů a planě rostoucích rostlin a ochrany přírodních stanovišť; dle písm. b) tohoto ustanovení zákona

o ochraně přírody v zájmu prevence závažných škod na různých typech majetků a dle písm. c) shora uvedeného ustanovení zákona o ochraně přírody v zájmu veřejného zdraví nebo veřejné bezpečnosti nebo z jiných naléhavých důvodů převažujícího veřejného zájmu, včetně důvodů sociálního a ekonomického charakteru a důvodů s příznivými důsledky nesporného významu pro životní prostředí.

Jak již bylo několikrát zmíněno v předcházející části odůvodnění, existuje řada činností, které lze na základě tohoto opatření obecné povahy konat, v nichž je možné sledat zájem ochrany přírody. Jedná se například o odstraňování nepůvodních a invazních druhů dřevin, provedení úmyslných těžeb, které vytvoří předpoklady pro převod monokulturních lesních porostů na porosty přirozené druhové skladby atd. V těchto případech lze s jistotou sledat zájem na ochraně přírodních stanovišť, tj. zájem uvedený v prvním písmenu daného ustanovení zákona o ochraně přírody.

Krajský úřad nemá rovněž pochyb o tom, že v případě kalamitního šíření lýkožrouta mohou vlastníkům vznikat významné škody na lesních porostech, a to jak přímo v PR Maštale, tak i mimo přírodní rezervaci v navazujících hospodářských lesních porostech. V realizaci nahodilých těžeb, tj. těžeb, jejichž cílem je zabránit či omezit šíření kůrovce do okolních porostů, lze spatřovat zájem na předcházení vzniku významných škod na lesních porostech, tzn. možný důvod pro povolení druhové výjimky uvedený v § 56 odst. 2 písm. b) zákona o ochraně přírody. Nicméně pouze v případě zóny C a omezeně i v rámci zóny B, tj. mimo plochy prioritního zájmu ochrany přírody, krajský úřad v realizaci nahodilých těžeb sledal převahu jiného veřejného zájmu nad zájmem ochrany přírody.

Krajský úřad má taktéž za to, že lze v provádění lesnických činností směřujících k produkci dříví (dřevní hmoty) jako důležité obnovitelné suroviny sledat zájem ekonomického charakteru s důsledky, z nichž některé mají prokazatelně kladný význam pro životní prostředí, což je další ze zájmů (§ 56 odst. 2 písm. c) zákona o ochraně přírody), pro který může být povolena výjimka ze základních ochranných podmínek zvláště chráněných druhů.

XII. Neexistence jiného uspokojivého řešení

Je zřejmé, že lze uplatňovat různé přístupy k využívání zvláště chráněných území. V případě lesních porostů ve zvláště chráněných územích se nabízí dva základní.

Prvním z nich je neprovádění žádných zásahů a ponechání území samovolnému vývoji. Jedná se o přístup, kdy jsou eliminovány vnější zásahy, které tak nemohou způsobit změny v biologické rozmanitosti, struktuře a funkci ekosystému. V tomto případě je upřednostněna přirozená vývojová dynamika lesních ekosystémů. Tento přístup by měl být upřednostňován v případě ucelenějších lesních porostů s rozrůzněnou strukturou nebo v případě porostů, jejichž skladba se blíží přirozené druhové skladbě. U těchto porostů se nabízí ponechat je samovolnému vývoji. Tento přístup krajský úřad zvolil v případě lesních porostů zařazených do zóny A, kde jsou naplněny výše zmíněné předpoklady pro zařazení do bezzásahové zóny. V případě PR Maštale bylo dalším kritériem pro zařazení lesních porostů do zóny A i zajištění ochrany skalních útvarů, a především lokalit soustředěného výskytu zvláště chráněných druhů. Tímto přístupem bude zajištěna samotná ochrana jedinců zvláště chráněných druhů, například předcházením jejich rušení, zraňování či usmrčování při provádění těžeb nebo při lesní dopravě.

Druhý z přístupů spočívá v provádění aktivních zásahů, kterými jsou za určitým cílem usměrňovány přírodní procesy. Tento přístup byl v omezeném rozsahu zvolen v případě zóny B a mnohem volněji v zóně C. Jak již bylo uvedeno v předchozí části odůvodnění, tak zejména v zóně C je samotným zájmem ochrany přírody postupná změna dřevinné skladby, která v těchto zónách v současnosti v mnoha případech neodpovídá přirozené druhové skladbě daných stanovišť. Povolené zásahy by měly mít celkově pozitivní dopad na stav a další vývoj lesních ekosystémů, mělo by dojít k úpravě struktury porostů ve smyslu zvýšení věkové a druhové diverzity, ekologické i statické stability porostů a měly by způsobit rozčlenění často stejnorodých a stejnověkých monokultur a upravit vertikální strukturu diferencovaně dle konkrétních stanovištních poměrů. Lesnické zásahy jsou jed-

ním z hlavních nástrojů k dosažení uvedených cílů. Krajský úřad připouští, že v rámci lesnických činností může docházet například k rušení jedinců zvláště chráněných druhů či k plošně omezenému poškozování stanovišť těchto druhů. Pokud by tomu tak nebylo, nebyla by ani nutná výjimka ze základních ochranných podmínek zvláště chráněných druhů. Tyto negativní činnosti však nemohou především v důsledku nastavených podmínek způsobit natolik významný dopad na populace daných druhů, aby došlo k ohrožení těchto populací na jejich bytí.

Krajský úřad připouští tímto opatřením obecné povahy v rámci PR Maštale dva rozdílné přístupy (řešení), a to dle se zřetelem na stávající stav lesních porostů a dislokaci zájmů ochrany přírody. Krajský úřad považuje přijatá řešení za taková, která jsou s ohledem na zájmy ochrany přírody (zde zejména na zájem ochrany zvláště chráněných druhů) nejspokojivějším řešením.

XIII. Posouzení vlivu na stav druhů

Vydané opatření obecné povahy, resp. výjimky povolené tímto opatřením, umožňuje provádět pouze takové lesnické činnosti v míře, u nichž lze mít téměř s jistotou za to, že jejich realizací nebude ohrožen příznivý stav předmětných druhů nebo dosažení tohoto stavu. Argumentem pro toto tvrzení je jak již zmíněný omezený rozsah činností realizovatelných na základě tohoto opatření obecné povahy, ale i podmínky stanovené ve třetí části opatření, jimiž krajský úřad provedení povolených činností podmínil.

Místa koncentrovaného výskytu zvláště chráněných druhů se nacházejí v zónách A a B, tj. v zónách, kde nejsou přípustné žádné zásahy (vyjma potlačování nepůvodních a invazních druhů – zóna A) či jsou připuštěny lesnické zásahy, avšak ve značně redukované intenzitě (jedná se spíše o selektivní způsoby) v porovnání s konvenčním způsobem hospodaření, a lze tedy zásahy považovat nejen vůči zvláště chráněným druhům za poměrně šetrné. V zóně C je povolena poměrně široká škála zásahů, jedná se však převážně o smrkové monokultury, kde je výskyt zvláště chráněných druhů spíše náhodný, a proto i dopad případně prováděných činností na populace chráněných druhů bude velice omezený. Jednotlivé plánované zásahy mohou být dále prováděny pouze mimo období, kdy u téměř všech předmětných zvláště chráněných druhů živočichů dochází k rozmnožování, popř. mimo období nejranějších vývojových stádií jedinců těchto druhů. V rámci lesnických zásahů musí být na jednotlivých plochách ponecháváno k zetlení dostatečné množství dřevní hmoty, což je další z předpokladů pro nastartování přirozených procesů, ale i podmínkou výskytu některých z předmětných zvláště chráněných druhů. Dle zpracovatelů dílčích zoologických průzkumů je důležitá právě pestrost terestrického prostředí s mozaikou mikrostanovišť (s dostatečnou nabídkou úkrytů a míst k zimování – hromady větví a klestu apod.), a to jak pro bezobratlé živočichy, tak i zejména pro drobné obratlovce.

XIV. K podmínkám stanoveným ve výroku rozhodnutí

S ohledem na výše uvedené důvody pro vydání tohoto opatření obecné povahy, jimiž jsou zejména umožnění realizace činností na ochranu lesa a dosažení cílů ochrany v daném území, stanovil krajský úřad podmínky mající za cíl v souladu se zákonem o ochraně přírody nejen minimalizovat případné negativní dopady povolených činností na zde se vyskytující zvláště chráněné druhy organismů či předměty ochrany PR Maštale, ale současně byla část podmínek stanovena za účelem zlepšit stav biotopů zvláště chráněných druhů organismů a stav předmětů ochrany PR Maštale.

V nejcennější zóně A byl tímto opatřením povolen pouze úzký rozsah činností (konkrétně odstranění nepůvodních druhů dřevin) umožňující pouze realizaci zásahů mající jednoznačně pozitivní přínos pro zvláště chráněné druhy organismů či pro zlepšení stavu předmětů ochrany PR Maštale. Proto zde byly stanoveny pouze obecné preventivní podmínky, které neomezují povolenou činnost z podstaty věci, ale mají za úkol pouze minimalizovat případný negativní vliv na okolí míst likvidace invazních a nepůvodních druhů dřevin.

V přechodové zóně B již byla povolena realizace mnohem širšího spektra činností, které umožní hospodařícím subjektům zejména ochranu lesních porostů (např. nahodilou těžbu),

běžné lesnické hospodaření (úmyslná těžba) či umělé zalesnění ploch. S ohledem na výše uvedené zájmy ochrany přírody se zde stanovené podmínky v první řadě soustředí na preventivní ochranu v daném území zjištěných živočichů a rostlin (např. podmínka č. 1), kterou je stanoveno období, kdy lze provádět těžbu, a to na období podzimu a zimy (tzn. období mimo rozmnožování většiny živočichů a taktéž mimovegetační období). Podobně je tomu v případě podmínky č. 6, která stanovuje povinnost ponechávat vhodné a chybějící biotopy (souše, vývraty a zlomy) v místě realizace jednotlivých zásahů. Odumírající stromy a rozpadající se dřevo, takzvané mrtvé dřevo, je přirozenou součástí lesních ekosystémů. Má zásadní význam pro biodiverzitu v lesích jakožto biotop mnoha druhů organismů, jeho přítomnost má navíc příznivý vliv na koloběh živin, vodní bilanci a ochranu půdy před erozí. Ponechávání mrtvého dřeva na obnovovaných plochách má vedle výše uvedeného zajistit také zachování lesního prostředí a následnou plošnou diferenciaci porostů a variabilitu obnovních postupů. Při stanovování objemu mrtvého dřeva se přihlíželo zejména k významu předmětného území (maloplošného zvláště chráněného území národního, respektive regionálního významu) a dlouhodobým zájmům ochrany přírody (omezení velkoplošných holin, podpora maloplošných a podrostních způsobů hospodaření).

V další části byly stanoveny podmínky, které nastavují vhodné způsoby provádění lesnických zásahů a s ohledem na princip předběžné opatrnosti i žádoucí nízkou intenzitu hospodaření. Při stanovování konkrétních parametrů vycházel krajský úřad zejména ze shromážděných podkladů (např. plán péče, metodiky a doporučení Ministerstva životního prostředí apod.) a z dosavadní vlastní správní činnosti při udělování jednotlivých výjimek v rámci území PR Maštale. Veškeré podmínky byly stanoveny s ohledem na dlouhodobé cíle péče o PR Maštale, kterými jsou především přeměna porostů na přírodě blízké a nastartování či podpora přirozených procesů v porostech. Krajský úřad dále při stanovování podmínek zohledňoval nároky zde zjištěných zvláště chráněných druhů. Obdobně jako v případě zóny A, tak i v případě zóny B byly stanoveny i obecné preventivní podmínky, které neomezují povolené činnosti z podstaty věci, ale mají za úkol pouze minimalizovat případný negativní vliv na okolí míst realizací jednotlivých zásahů.

V antropogenně nejvíce ovlivněné (pozměněné) zóně C byla krajským úřadem povolena realizace nejširšího spektra běžných hospodářských činností v řádově vyšší intenzitě, než v zóně B a samozřejmě i v zóně A. Cílem ochrany přírody v této zóně je převod na přírodě blízké lesy s odpovídající věkovou i druhovou strukturou porostů. Při stanovení podmínek, jimiž je právě připuštěna vyšší intenzita zásahů, přihlédl krajský úřad zejména k tomu, že se zde nachází méně typických biotopů zvláště chráněných druhů organismů či předmětů ochrany PR Maštale v porovnání se zónami A a B. Biologicky cenná místa (refugia přírodních stanovišť a biotopů zvláště chráněných druhů organismů) se v ploše C vyskytují spíše na menších roztroušených plochách. Podmínky stanovené k činnostem povoleným na území plochy C tedy slouží především ochraně těchto biologicky cenných plošek a k zajištění žádoucího propojení těchto cenných míst vhodnými biotopy (dřevinami přirozené druhové skladby). Vyšší intenzita zásahů zde není vnímána (z pohledu ochrany přírody) jako vyloženě negativní faktor. Obdobně jako v předchozích případech zde byly stanoveny i obecné preventivní podmínky, které neomezují povolené činnosti z podstaty věci, ale mají za úkol pouze minimalizovat případný negativní vliv na okolí míst realizace. Krajský úřad připustil v zóně C i využití biocidních přípravků k ochraně vysazených porostů či porostů přirozeně vznikajících. K maximálnímu omezení negativních účinků biocidů na ekosystémy stanovil krajský úřad podmínky, za kterých lze aplikaci biocidů provádět. Aplikace insekticidů při ochraně lesa proti klikorohu borovému je omezena pouze na případy přímé obrany při zvýšeném nebo kalamitním stavu, a to pouze k ochraně dřevin přirozené druhové skladby.

Krajský úřad taktéž nastavil napříč jednotlivými zónami kontrolní mechanismy plnění povinností vyplývajících z tohoto opatření obecné povahy.

Ing. Martin Vlasák
vedoucí odboru

Rozdělovník (zveřejnit na úředních deskách):

- Krajský úřad Pardubického kraje
- Obecní úřad obce Bor u Skutče
- Obecní úřad obce Budislav
- Obecní úřad obce Jarošov
- Obecní úřad obce Nové Hradky
- Městský úřadu města Proseč
- Obecní úřad obce Zderaz

Seznam použitých zkratk:

AK – trnovník akát

BO – borovice lesní

CHS – cílový hospodářský soubor

DBC – dub červený

DG – douglaska tisolistá

JD – jedle bělokorá

JDO – jedle obrovská

LHO – lesní hospodářská osnova

LHP – lesní hospodářský plán

MD – modřín opadavý

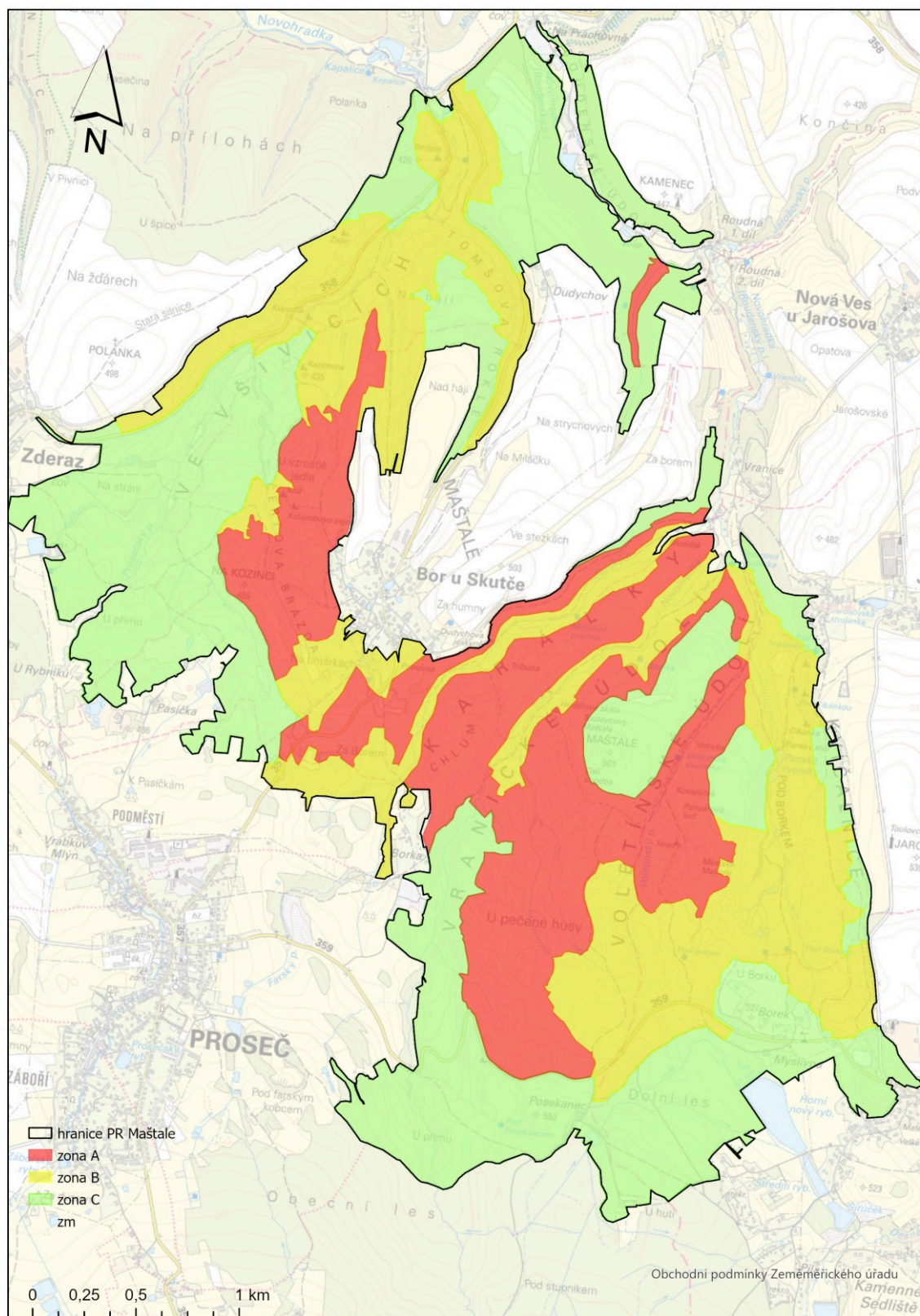
SLT – soubor lesních typů

SM – smrk ztepilý

VJ – borovice vejmutovka

Přílohy

Příloha č. 1 – mapa vymezení zón A, B a C v PR Maštale



Příloha č. 2 – výčet zvláště chráněných druhů

české název	vědecký název
blatnice skvrnitá	<i>Pelobates fuscus</i>⁵
bledule jarní	<i>Leucojum vernum</i>
bolinka černohnědá	<i>Camarops tubulina</i>
čáp černý	<i>Ciconia nigra</i>
čolek obecný	<i>Lissotriton vulgaris</i>
čolek velký	<i>Triturus cristatus</i>
holub doupňák	<i>Columba oenas</i>
holubinka olšinná	<i>Russula alnetorum</i>
holubinka rašelinná	<i>Russula helodes</i>
jednokvítek velevětý	<i>Moneses uniflora</i>
jestřáb lesní	<i>Accipiter gentilis</i>
ještěrka obecná	<i>Lacerta agilis</i>
ještěrka živorodá	<i>Zootoca vivipara</i>
kapradina Braunova	<i>Polystichum braunii</i>
krahujec obecný	<i>Accipiter nisus</i>
krkavec velký	<i>Corvus corax</i>
krutihlav obecný	<i>Jynx torquilla</i>
kukmák dřevní	<i>Volvariella caesiotincta</i>
kulíšek nejmenší	<i>Glaucidium passerinum</i>
lejsek šedý	<i>Muscicapa striata</i>
mihule potoční	<i>Lampetra planeri</i>
mlok skvrnitý	<i>Salamandra salamandra</i>
mravenec rašelinný	<i>Formica picea</i>
netopýr Brandtův	<i>Myotis brandtii</i>
netopýr černý	<i>Barbastella barbastellus</i>
netopýr dlouhouchý	<i>Plecotus austriacus</i>
netopýr hvízdavý	<i>Pipistrellus pipistrellus</i>
netopýr rezavý	<i>Nyctalus noctula</i>
netopýr řasnatý	<i>Myotis nattereri</i>
netopýr ušatý	<i>Plecotus auritus</i>
netopýr velký	<i>Myotis myotis</i>
netopýr vodní	<i>Myotis daubentonii</i>
okrotice bílá	<i>Cephalanthera damasonium</i>
ořešník kropenatý	<i>Nucifraga caryocatactes</i>
ostřice blešňá	<i>Carex pulicaris</i>
pérovník pštrosí	<i>Matteuccia struthiopteris</i>
plavuň pučivá	<i>Lycopodium annotinum</i>
plíšík lískový	<i>Musccardinus avellanarius</i>
prstnatec májový	<i>Dactylorhiza majalis</i>
ropucha obecná	<i>Bufo bufo</i>

⁵ Zvýrazněny byly druhy, které jsou předmětem ochrany dle práva Evropského společenství.

rosnatka okrouhlostá	<i>Drosera rotundifolia</i>
skokan zelený	<i>Pelophylax esculentus</i>
skokan zelený komplex	<i>Pelophylax esculentus s.l.</i>
slepýš křehký	<i>Anguis fragilis</i>
sluka lesní	<i>Scolopax rusticola</i>
sněženka podsněžník	<i>Galanthus nivalis</i>
svižník lesní	<i>Cicindela sylvatica</i>
svižník lesomil	<i>Cicindela sylvicola</i>
sýc rousný	<i>Aegolius funereus</i>
ťuhýk obecný	<i>Lanius collurio</i>
užovka obojková	<i>Natrix natrix</i>
vachta trojlistá	<i>Menyanthes trifoliata</i>
včelojed lesní	<i>Pernis apivorus</i>
veverka obecná	<i>Sciurus vulgaris</i>
vranec jedlový	<i>Huperzia selago</i>
vrápenec malý	<i>Rhinolophus hipposideros</i>
vrbina kytkokvětá	<i>Lysimachia thyrsoflora</i>
výr velký	<i>Bubo bubo</i>
zmije obecná	<i>Vipera berus</i>
žluva hajní	<i>Oriolus oriolus</i>

Tato písemnost musí být v souladu s ustanovením § 25 odst. 3 správního řádu vyvěšena na úřední desce po dobu nejméně 15 dnů.

Vyvěšeno dne:

Sejmuto dne: